



Godkända färger Pumi

Pumins vanligaste färg är grå i olika nyanser. De grå hundarna kan ha schattering i ljusare eller mörkare nyanser. Efter sårskada kan pälsen bli mörkare. Svarta hundar har ofta en röd eller grå ton. Fawnfärgade hundar brukar kallas fakó och har många olika nyansskillnader. Färgen fakó och maskad fakó kan ändras upp till fyra års ålder. Till skillnad från puli så är det inte alls nödvändigt att pumi har en svart mask, det är till och men ganska ovanligt, med godkänt. Det är mycket viktigt att fakóhunden har svart pigment, då färgvarianten är genetiskt svart. På den vita pumin är pigmentet svart eller skriffergrått, men det är vanligt att pigmentet tunnas ut på själva nosspiegeln efter ca två års ålder. Om pigmentet finns på klor, trampdynor och kring nosen så anses det vara acceptabelt, men en rakt igenom dåligt pigmenterad vit hund är ett diskvalificerande fel. Leverbrun, flerfärgad päls och alla former av tydliga fläckar (t ex tan-teckning eller sadelteckning osv) är ett diskvalificerande fel



Foto: Ingermarie Schavesson

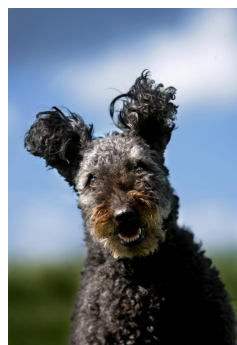


Foto Lena Johansson

Svart



Vit



Den grå färgen finns i olika nyanser.



Fawn



Foto Ida Behm-Andersson

Fawn med svart mask / Maskad Fakó



Godkända färger Pumi

Vill du se mer bilder rekommenderar vi bilder från våra specialutställningar

<https://svkfur.com/hem/aktiviteter/utstallning-1/svk-fur-specialen/>

Länkar till mer information om Pumins färg och genetik

https://www.pumiworld.hu/en/about-en-colours-1.html?fbclid=IwAR3EjnZMti4Zt9dXhr9_zCpEb64pWrhUWp5OnG35g4611ITIXDuYdsbnR24

https://www.pumiworld.hu/en/about-en-colours-2.html?fbclid=IwAR0pSBzYSA3AOpaYjbX7jLJM3RnbCiLE3bsME3abyvwKgwvRzkGK0_a0uMk

https://www.pumiworld.hu/en/about-en-colours-3.html?fbclid=IwAR2Qtg2BCyWEwfRhYgdru2KQ4It0KUp7gNdqvwvDXDx_IssXw5pC9JM4fjM

https://www.pumiworld.hu/en/about-en-colours-4.html?fbclid=IwAR24ZUmCRtjcbYI7JydUHQ5rzMXyZLm_MxFegaCd6gL01VNp0s0z58fzX6M