

# PULI



2014

## **INNEHÅLL**

Utgångspunkter sid 3

Historia sid 3

Puli i Sverige sid 4

Puli i Ungern idag sid 5

## **POPULATION OCH AVELSSTRUKTUR**

Nuläge, avelsdjur sid 6-8

Valpkullar/Registrerade hundar sid 9

Inavelstrend sid 10

Mål och strategier sid 10

## **HÄLSA**

Nuläge sid 11

Försäkringsstatistik sid 12

Enkätresultat sid 12

Mål och strategier sid 13

## **MENTALITET OCH FUNKTION**

Nuläge sid 14

Mål och strategier sid 14

## **EXTERIÖR**

Nuläge sid 16

Mål och strategier sid 16

Slutsatser och avelsmål sid 18

Källförteckning sid 19

Bilaga 1 sid 20

Bilaga 2 sid 22

Bilaga 3 sid 23

Bilaga 4 sid 24

## Utgångspunkter

Svenska Kennelklubben (SKK) har gett Svenska klubben För Ungerska Rashundar (Svk FUR) i uppdrag att utveckla en rasspecifik avelsstrategi (RAS) för puli. Enligt direktiven bör denna innehålla en historisk tillbakablick, kartläggning av nuläge samt utifrån detta underlag upprätta rimliga mål och hur dessa mer konkret ska kunna uppnås inom en realistisk framtid. RAS kan på så vis beskrivas som en handlingsplan för uppfödare och avelsintresserade.

Det övergripande syftet med RAS är att möjliggöra en målinriktad, långsiktig och hållbar avel. Val av avelsdjur får inte leda till brister avseende typ, hälsa, mentalitet, funktion eller utarma rasen på genetisk variation. Det är av stor vikt att varje uppfödare är väl insatt i rasens standard och att de i sina val av avelsdjur beaktar vad som är mer eller mindre önskvärt för att bibehålla pulins typiska egenskaper. Med hjälp av RAS finns möjlighet att förankra sina val, inte enbart i det egna avelsarbetet, utan också med hänsyn till den rådande situationen i Sverige. Öppen kommunikation, samarbete och uppslutning kring RAS är därför av stor vikt. Varje uppfödare och hanhundsägare bör också tänka på:

- Att följa SKKs etiska riktlinjer och normer
- Att rätta sig efter svenska lagar och konventioner kring avel/vård av sällskapsdjur
- Att bevara rasens genetiska mångfald
- Att endast använda avelsdjur som kan fortplanta sig naturligt
- Att alla avelsdjur är vuxna och mogna för avelsdebut
- Att endast använda friska hundar i avel
- Att vara väl förtrogen med rasstandarderna och vad den innebär
- Att endast använda avelsdjur som ej uppvisar överdriven rädsla eller aggressivt beteende

## Historia

Puli som ras erkändes 1924 i Ungern då den första rasbeskrivningen, författad av dr Emil Raitsits, antogs av FCI. Beskrivningen av rasen var av stor vikt då puli och pumi ofta blandades ihop. De gick länge under det gemensamma namnet Juhász Kutya - fårhund. Det antogs därför att de framförallt vallade får. Senare har det kommit fram att de även användes till att valla boskap och som gårds- och vakthund.

Pulins ursprung är omtvistat - en teori talar om ett ursprung öster om Uralbergen mellan Asien och Europa. Även Tibet och Turkistan nämns.

För att förstå pulins mentalitet måste vi utgå från dess ursprungliga levnadsvillkor. Det var tuffa levnadsförhållanden på pusan, det krävde med andra ord orädda, energiska och arbetsamma hundar. En av de viktigaste mentala egenskaperna var dess flexibilitet och anpassningsförmåga. Förutom att valla får och boskap skulle de kunna hålla utkik och varna mot faror. Pulins unika päls var dessutom funktionell för det hårda klimatet och även ett skydd mot rovdjursangrepp. Viktigt att poängtera är att pulin var en mångsysslare med

flexibilitet. Förutom att fungera som vall -, vakt- och gårdshund har pulin även använts som jakt-, polis- och cirkushund.

I Ungern finns fortfarande en aura kring pulin som något "mer än hund" p.g.a dess oöverträffliga intelligens. Ordspråket "det är inte en hund, det är en puli" lever i högsta grad kvar.

## **Puli i Sverige**

I ett nummer av 1947 års förlaga till dagens Hundsport kan man se en bild på en puli på framsidan. I tidningen sägs att hunden är: "Det första exemplaret i Sverige av denna originella ras. En 6 månaders ungdom har av friherre Carl Leuhusen importerats från USA." (Hundar och Hundsport nummer 6, 1947). Det dröjde lång tid innan fler puli officiellt importerades till Sverige. I början av 1960-talet importerades två pulisyskon till Furuviksparken i Gävle av Laila Nygren. 1963 registrerades den första pulikullen i Sverige av ungerskan Elisabeth Szendrői som samma år flyttade till Sverige med sina puli Csabaujtelepi Lusta Betyar och Arpáligeti Dajka. Valpkullen bestod av fyra hanar varav den ena blev kennel Västsjös första puli. Hanen blev starten på en lång uppfödarkarriär för Kerstin Myreback.

1964 fick Laila Nygren en pulikull som bestod av åtta valpar men de kom inte att gå vidare i avel. Den första puli som blev utställningschampion i Sverige var Cortinas Dani som också blev Nord UCH. Han var en import från Danmark och ägdes av Ing-Marie Toborn. 1969 föddes en kull efter Cortinas Dani och Szembogari Bimbó som var en import från Finland. Ägare var Ulla Palmgren i Jakobsberg. Det är först under 1970-talet som det går att tala om något egentligt avelsarbete. Då hade kennel Västsjö köpt in sina första avelstikar från Finland och 1971 hade kennel Västsjö sin första valpkull.

Totalt rörde sig det inte om mer än ett par kullar om året och fram till 1974 hade endast 34 puli registrerats i SKK. Registreringssiffrorna kom att öka något och fram till mitten av 1980-talet hade drygt 300 puli registrerats. Av dessa var 21 importer, i första hand från Ungern. Under 1990-talet ökade registreringssiffrorna för puli. En kraftig ökning sågs i mitten av 2000-talet för att återigen sjunka; i början av 2010-talet ligger registreringssiffrorna på ca 40 puli igen.

Puli uppfödare från 1970 fram till idag, aktiva eller ej. Se bilaga 1.

## Puli i Ungern idag

P.g.a. språkliga hinder har det inte varit helt enkelt att kartlägga hur rasens framtid och bevarande ser ut i pulins hemland Ungern idag. Nedanstående information är således utvunnen från nu aktiva uppfödarehemsidor samt Hungária Puli Clubs (HPK) hemsida.

Seriösa puliuppfödare i Ungern strävar mot att nå så nära den typ och de exteriöra attribut som rasstandardens föreskriver. Avelsdjur hälsundersöks (ex. HD, ögon) och dessutom genomgår tilltänkta avelsdjur en s.k. avelsbedömning. Dessa bedömningar gjordes tidigare i samband med utställningar. Fr.o.m. 2006 avelsbedöms hundar endast vid speciella tillfällen anordnade av HPK. Avelsbedömningen belyser och poängterar styrkor och svagheter för att kunna hjälpa och vägleda den seriösa uppfödaren i sitt avelsarbete.

Vid inspektionen bedöms hundarna av rasspecialister (domare) enligt en detaljerad, deskriptiv bedömningsprocess likt en reguljär domarbedömning där man bl.a. tittar på könsprägel, huvudproportioner, höjd, kropps massa, öron, pigmentering, bröstorg. En bedömd hund kan antingen bli rekommenderad för avel, avelsgodkänd eller icke godkänd för avel. Den största delen av bedömda hundar blir avelsgodkända (breedable) medans ett mindre antal rekommenderas för avel (dessa uppvisar idealtypens extra positiva attribut och egenskaper) och ett fåtal blir icke godkända för avel.

Dagens puli är en riktig allrounder, såväl i Ungern som här hemma hos oss. Sällskap, vallning eller annat arbete, utställning, agility, freestyle – det är bara fantasin som sätter gränser! I Ungern idag arbetas en hel del med att anpassa pulins temperament till 2000-talet med något mindre vakt och mer tillgänglighet. Varje uppfödare har oftast en primär-inriktning i sitt avelsarbete, en egenskap som de värderar lite extra – det kan vara arbetsegenskaper, ett gott temperament, mer fokus på exteriör, o.s.v. Gemensamt för många uppfödare är intentionen att bevara och utveckla den ungerska typen vad gäller mentala förmågor, att genom noggrant avelsarbete få bort nedärvda svagheter (såsom förlossningskomplikationer, rädsor) i denna typ, att enbart avla på individer med stabilt nervsystem och livligt temperament samt att avla fram individer med den kompakta kropp med tillhörande korrekta attribut som en arbetande hund behöver (ex. vis rejäl bröstorg, goda vinklar).

## POPULATION OCH AVELSSTRUKTUR

### Nuläge, avelsdjur

Genomsnittet för avelsdebuten är 2-4 år.

Här listas hundar med flest barnbarn. De flesta har också många avkommor, men det förekommer också hundar som har 0 eller få avkommor. Hundar vars avkommor i hög utsträckning går vidare i avel får stor inverkan på rasen. Rekommendationen är att ingen hund ska lämna fler avkommor än 5 kullar. Ett riktmärke är att ingen hund bör få fler barnbarn än dubbla antalet rekommenderade avkommor/kullar.

S30608/99	FALU ROSSZA ENYVES-ERNÖ	1996	29	136
S37660/2000	MOURNEBRAKE FADES TO GRAY AT BROOKH	1998	40	126
S16366/97	RÉTKÖZI-BATOR ATI	1994	35	87
S16954/93	DIVINENESS AMIRAL	1993	11	82
S58119/96	ADU VON AVENTINUS	1995	46	72
S55418/97	BRIANDA BA-FI LOJAL	1997	22	68
S42547/93	BRIANDA HE-BO GIGOLO	1993	28	66
N22570/97	SZENTMIHALYI-SZABO UBUL	1995	0	64
N08145/93	ROSENHJORTH'S HÖL-FA NAGY	1992	5	63
S36511/98	ÅKERBY AMICUS VERITATIS	1998	35	61
N09744/00	ROSENHJORTH'S BLACK CSARDAS	2000	54	44
S34581/94	LUNA CRAZY CORNY	1992	32	41
S56937/2002	MÅNGSTA'S FRIGG FABIANSO	2002	25	41
S45621/99	VÄSTSJÖ FABIAN FERLIN	1999	24	40
S53171/90	VÄSTSJÖ HUNGARIAN BOB MARLEY	1990	6	34
N08207/90	ROSENHJORTH'S DA-CSU HECTOR	1990	7	31
S13956/98	ARANKAS DIGGER	1997	25	30
DK00560/2004	BLACK'N BLUE'S BOSSA NOVA BOSS	2003	3	28
S31012/2007	DIN-MAR'S ABRAZS	2007	22	25
S64471/2003	VAJÁNI DERCE	2002	26	24


**Tabell 1.** I tabell 1 ovan redovisas de 20 hanar (regnr, namn, födelseår, avkommor, barnbarn) som har lämnat flest registrerade barnbarn (maj 2014).

S59509/95	BRIANDA NA-BO INGEFÄRA	1995	24	100
S51014/90	VÄSTSJÖ JONGLEUSE TEUSE	1990	12	76
S34535/95	VÄSTSJÖ VAKRITZA UMBRELLA	1995	15	68
S36506/98	ÅKERBY ARS POETICA	 1998	23	60
S16955/93	DIVINENESS AFRODITE	1993	23	58
S20041/2003	ÅKERBY IN AETERNUM	2003	14	57
JRSP80777	BERTA VARADINSKA VATRA	1998	0	54
S45624/99	VÄSTSJÖ FRÖDINGS FARLIGA FLICKA	1999	14	50
N14483/90	BYRATA'S TERRI	1990	13	46
S57838/91	ABDILLYA OPAL	1991	18	45
S13299/2000	BRUKSMARKENS LO-IR CZINDRA	1999	12	45
S57970/2001	CONFETTIE'S CLAUDIA	2001	19	44
S37349/99	VÄSTSJÖ ERNÖ-ZABRELLA	1999	14	40
S37998/98	DIVINENESS ELECTRA	1998	23	35
S50695/99	XAIDA'Z HE-AX GARIZS-GAIA	1999	13	34
S58433/2001	ÅKERBY GLORIA	2001	11	32
S36505/98	ÅKERBY AURA POPULARIS	1998	15	31
N12627/99	ROSENHJORTH'S BLACK BARONESS	1999	10	31
S45623/99	VÄSTSJÖ FILIPPA FERLIN	1999	16	29
S37347/99	VÄSTSJÖ ENYVES-AKRITZA	1999	14	28

**Tabell 2.** I tabell 2 ovan redovisas de 20 tikar (regnr, namn, födelseår, avkommor, barnbarn) som har lämnat flest barnbarn (maj 2014).

N09744/00	ROSENHJORTH'S BLACK CSARDAS	54
S58119/96	ADU VON AVENTINUS	46
S37660/2000	MOURNEBRAKE FADES TO GRAY AT BROOKH	40
S36511/98	ÅKERBY AMICUS VERITATIS	35
S16366/97	RÉTKÖZI-BATOR ATI	35
S62457/2007	MAROSTELEKI NYUGI	33
S34581/94	LUNA CRAZY CORNY	32
S30608/99	FALU ROSSZA ENYVES-ERNÖ	29
S42547/93	BRIANDA HE-BO GIGOLO	28
S31012/2007	DIN-MAR'S ABRAZS	27
S64471/2003	VAJÁNI DERCE	26
S56937/2002	MÅNGSTA'S FRIGG FABIANSO	25
S14737/2001	ÅKERBY ELECTUS	25
S13956/98	ARANKAS DIGGER	25
S45621/99	VÄSTSJÖ FABIAN FERLIN	24
S16462/2005	RABCAMENTI-HUNCUT FAKO	23
S61207/90	FUNNY FARMS HANYATT-HOMLOK	23
S55418/97	BRIANDA BA-FI LOJAL	22
S38297/96	XAIDA'Z GI-XA DENEVÉR ROBIJA	20
S36284/2004	EFYRANS ORION	19

**Tabell 3.** I tabell 3 ovan redovisas de 20 hanar (regnr, namn, avkommor) som lämnat flest avkommor (aug 2014).

S59509/95	BRIANDA NA-BO INGEFÄRA		24
S16955/93	DIVINENESS AFRODITE		23
S36506/98	ÅKERBY ARS POETICA		23
S37998/98	DIVINENESS ELECTRA		23
S59511/95	BRIANDA NA-BO IRMA LA DOUCE		21
S37348/99	VÄSTSJÖ ENYVES-UMBRELLA		20
S35872/92	CSAVAI UZÖKE		19
S57970/2001	CONFETTIE'S CLAUDIA		19
S57838/91	ABDILLYA OPAL		18
S59510/95	BRIANDA NA-BO INTARSIA		18
S64828/2003	ÅKERBY LEGENDE AUREA		18
S38300/96	XAIDA'Z GI-XA DICSÖS LIDI		18
S45623/99	VÄSTSJÖ FILIPPA FERLIN		16
S36505/98	ÅKERBY AURA POPULARIS		15
S34535/95	VÄSTSJÖ VAKRITZA UMBRELLA		15
S26336/2001	CONFETTIE'S BEATA		15
S14738/2001	ÅKERBY ECCLESIA		15
S16298/2002	VÄSTSJÖ NOUGAT-CREME DE LA CREME		15
S61628/93	VÄSTSJÖ RALLYRUNDA		15
S62071/2002	VÄSTSJÖ PEPPAR-CACA		14

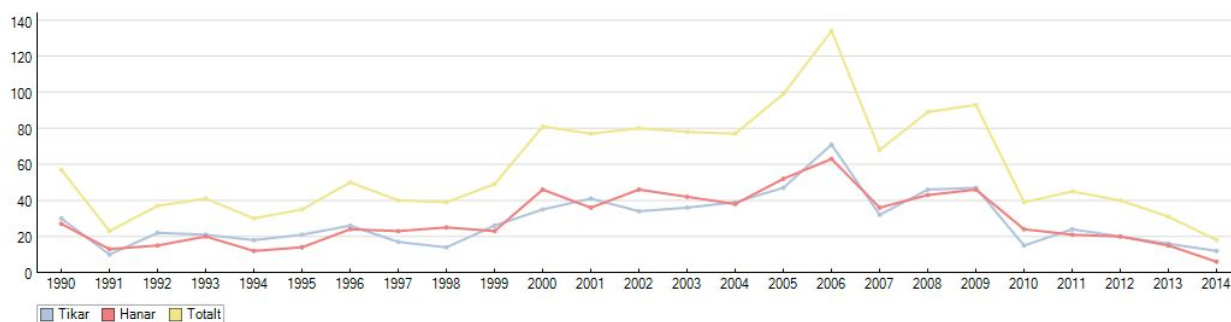
**Tabell 4.** I tabell 4 ovan redovisas de 20 tikar (regnr, namn, avkommor) som lämnat flest avkommor (aug 2014).

**Ökad genetisk variation** är ett av de viktigaste direktiven till rasklubbarna och bör alltid beaktas i varje tänkt kombination. Fler importörer, parningar utomlands och en så låg inavelskoefficient som möjligt i varje kull möjliggör att hålla den totala graden av inavel nere. Målet är att den totala inavelsökningen beräknad på 5 generationer ska ligga under 2,5 %. Ingen tik eller hane ska användas mer än 5 gånger. De puli som har någon av de mest använda hanarna och tikarna i stamtavlan bör användas mindre alternativt sikta på så låg grad av inavel som möjligt, gärna utavel. Det är viktigt att studera den ökade genetiska variationen i sin helhet och inte stirra sig blind på den enskilda kombinationen. I övrigt är en god tumregel att ingen hund bör dubbleras i stamtavlan inom de tre närmaste generationerna.



## Valpkullar/Registrerade hundar

Eftersom det inte förekommer någon dödsfallstatistik på puli går det inte att säga exakt hur många puli som finns i Sverige idag. En rimlig uppskattning är att det med tanke på de ökade registreringsciffrorna under 2000-talets början nu finns ca 800 puli i Sverige.



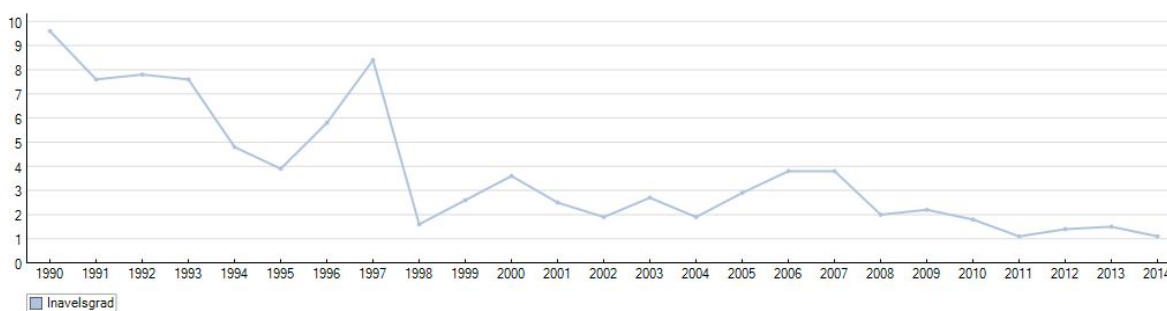
**Diagram 1.** Antal registrerade hundar 1990-2014. Diagram 1 ovan visar en rejäl ökning 2006; därefter vänder det och antal födslar minskar igen. Aktiva uppfödare som har haft minst en kull de senaste åren är: Altorro's, Brianda, Csigora, Confettie's, Efyrens, Häxeboet, Impeccable, Mångsta, Needlepoint, Szarcsa's & Xaida'z.

År	Totalt antal registreringar	Import	Alla Valpar	Hanar	Tikar	Kullar
1990	57		57	27	30	12
1991	23		23	13	10	4
1992	37		37	15	22	10
1993	41		41	20	21	8
1994	30		30	12	18	8
1995	35		35	14	21	7
1996	50		50	24	26	13
1997	40		40	23	17	12
1998	39		39	25	14	9
1999	49		49	23	26	12
2000	81		81	46	35	14
2001	77		77	36	41	16
2002	80		80	46	34	15
2003	78		78	42	36	17
2004	77	1	76	38	39 (1)	22
2005	99	1	98	52 (1)	47	20
2006	134	2	132	63 (1)	71 (1)	28
2007	68	5	63	36 (4)	32 (1)	17
2008	89	3	86	43 (1)	46 (2)	17
2009	93	4	89	46 (1)	47 (3)	18
2010	39	1	38	24 (1)	15	9

2011	45	1	44	21(1)	24	10
2012	40	5	35	20(2)	20(3)	10
2013	31	3	28	15(1)	16(2)	9
Totalt	1432	26	1406	724+(13)	708+(13)	313

**Tabell 5.** I tabell 5 ovan redovisas registreringsstatistik 1990-2013. Importer registrerade från 2004. Import fr.o.m. 2006: Ungern 5 st., Danmark 3 st., Holland 2 st., Finland 2 st., England 2 st., Norge 1 st., Tjeckien 2 st., Tyskland 1 st., Polen 1 st.

## Inavelstrend



**Diagram 2.** Inavelsgraden i %. Diagram 2 ovan visar på sjunkande inavelsgrad (beräknat på 5 generationer).

## Mål och strategier

**Mål:** Att fortsättningsvis hålla den totala graden av inavel nere. Målet är att den totala inavelsökningen beräknad på 5 generationer ska ligga under 2,5 %. Ingen tik eller hane ska användas mer än 5 gånger.

**Strategi:** Fler avelsdjur används (t. ex. istället för att använda ett högt eftertraktat avelsdjur använda ett kullsyskon till honom/henne), dels genom importen eller avel i utlandet.

## HÄLSA

### Nuläge

Inte överraskande är "alla" överens om att vi vill ha friska och sunda puli även om man inte alltid är överens om vilken den bästa vägen dit är. Den allmänna uppfattningen genom åren har dock varit att pulin är en mycket frisk och sund ras med få hälsoproblem. Under vintern 2014/15 gjordes en hälsoenkät som visade just det. Vi har friska och sunda hundar. I avelsrikt-linjerna är det avel med ögonlysta, HD-fria hundar som har rekommenderats. Det finns ett par kombinationer där den ena parten haft HD C vilket skapat reaktioner. Motreaktionen är noggrann uppföljning samt att konstatera att man inte enbart kan eller ska utgå från föräldradjurens HD-status, utan att även ta hänsyn till det närmaste släktskapet. Ännu finns inte HD-index framtaget eller utarbetat men när detta hjälpmedel finns tillgängligt torde det underlätta betydligt i uppföljningsarbete, i avelsplanering o.s.v. Det har också på senare tid uppmärksammats att vissa avelsdjur används mer än vad som är önskvärt. Detta är ett problem då rasens genpool samtidigt ska utökas.

År	Undersökt a	HD A/UA	HD B/grad 1	HD C/grad 2	HD D/grad 3	HD E/grad 4
1990	23	20	2	1		
1991	14	12	1			
1992	17	14	2	1		
1993	16	13	1	1	1	
1994	17	15	1	1		
1995	20	18	2			
1996	14	12	1	1		
1997	21	12	1	3	5	
1998	19	14	3	1	1	
1999	21	12	3	3		3
2000	32	17	4	6	3	2
2001	45	18	18	6	2	1
2002	32	17	9	3	2	1
2003	37	15	11	9		2
2004	45	19	17	6	2	1
2005	43	13	16	11	3	
2006	53	29	13	8	3	
2007	34	14	12	4	1	3
2008	38	19	7	6	4	2
2009	25	16	5	2	2	
2010	11	2	6	2	1	
2011	23	13	6	1	3	

**Tabell 6.** I tabell 6 ovan redovisas HD-statistik 1990-2011 (undersökningsår.)

## Höftleder

Endast HD-fria individer bör användas i avel. Det är endast i undantagsfall som individer med HD C används, det kan t. ex. röra sig om kombinationer som tillför kvaliteter (t. ex. värdefulla blodlinjer ur ett genetiskt och/eller historiskt perspektiv, önskvärt temperament) som inte är möjliga att erhålla på annat sätt. Målet måste dock även i fortsättningen vara att avla på HD-fria puli. Puli har ett hälsoprogram hos SKK som innebär att avelsdjur alltid ska ha känd HD-status före parning.

## Ögon

Ögonsjukdomarna hos puli är få men å andra sidan har vi genom åren inte någon komplett statistik på området. De flesta, dock inte alla, uppfödare följer idag Svk FUR:s rekommendation att ögonlysa avelsdjuren. Detta görs oftast enbart en gång och då på relativt unga puli. Ögonsjukdomar som PRA uppträder oftast på äldre dagar och inom vissa raser har man trots att man inte haft problem tills någon ögonlyser en äldre hund. Hos t.ex. svensk lapphund har det visat sig att merparten av avelsmaterialet är bärare av prcd (variant av PRA). För att detta inte ska hända inom puli vill Svk FUR verka för att fler hundar, framförallt avelsdjur över fem år, ögonlyses.

## DM (Degenerativ Myelopati)

DM – och bärare av DM-genen - har upptäckts hos några få individer av puli i USA, Australien och Storbritannien. För att få en överblick över läget hos svensk puli har ett 50-tal pulier testats med ett DNA-test. Det har gjorts med ett swab prov (tops) som hundägaren själv tar från insidan av hundens mun och därefter skickar till USA för analys. Naturligtvis kan detta DNA-test göras på andra ställen än USA. Anledningen till att ett och samma laboratorium har använts är att ett relativt billigt, enkelt och snabbt test erbjuds. Liknande tillvägagångssätt och tester görs i USA, Australien och Storbritannien. DM-resultat registreras i officiella register i USA och Australien.

Av ca 50 testade individer i Sverige var ca 1/5 bärare. Svk FUR har upprättat ett inofficiellt register som finns lätt åtkomligt på klubbens hemsida.

## Försäkringsstatistik

De flesta hundägare har sina puli försäkrade och då i första hand i Agria. Av övriga försäkringsbolag har SveLand flest puli. Veterinär Ann Fristedt har sammanställt vilka skador puli behandlats för enligt Agria (1995-2004) och SveLand (2000 -2004). Se bilaga 2.

## Enkätresultat

Enkätresultatet baseras på 180 inkomna enkätsvar (2004) från ägare till puli registrerade 1990-2003. **Se bilaga 3.** Enkätresultatet baseras på 158 inkomna enkätsvar (2014/15) från ägare till puli registrerade 2000-2014. **Se bilaga 4.**

## **Mål och strategier**

**Mål, HD:** Avla på HD-fria individer. Minst 60 % av alla puli som HD röntgas under ett specifikt år ska ha HD A eller B. Bättre kunskap om HD i det nära släktskapet runt avelsdjuren är eftersträvansvärt.

**Strategi, HD:** Samtliga uppfödare av puli informerar valpköpare av vikten av att HD-röntga sin puli.

**Mål, ögon:** Endast fria hundar används i avel plus att eventuella ögonsjukdomar upptäcks i god tid.

**Strategi, ögon:** Alla avelsdjur ska vara ögonlysta innan avel.

**Mål, DM:** Avla bort DM ur de svenska linjerna.

**Strategi, DM:** Alla avelsdjur ska vara DNA-testade innan avel.

## **MENTALITET OCH FUNKTION**

### **Nuläge**

Pulin används främst som sällskapshund men många puli används i bruks, lydnad, agility, freestyle och på senare tid även mer aktivt inom vallning då ett officiellt prov tagits fram. Det finns även puli som utbildats till servicehund. Det finns en enhetlig bild av att pulier är lämpliga inom det mesta som de provar på. Det som möjligtvis hindrar en puli att nå toppnivåerna är pälsmängden. En del av dessa hundar är därför klippta och kan således inte ställas ut.

Det går att urskilja en viss skiljaktighet i åsikter mellan de som satsar på utställning och bruksgrenar. Det handlar framförallt om vilka meriter som är mest värda för den framtida aveln. Dessa motsättningar är dock inte så stora som inom en del andra raser där man kan peka på en utställnings- och en brukstyp. Istället har Svk FUR försökt stimulera till "både och" då en av pulins främsta egenskaper är just dess mångsidighet.

Det uppfödarna inte är överens om mentalbeskrivning (MH – mentalbeskrivning hund) är ett bra redskap eller ej för att "mäta" pulins mentalitet. Till dags dato har endast 50 puli som genomgått mentalbeskrivning varför det i dagläget är svårt att skapa någon profil över hur pulins mentalitet ser ut baserat på denna. Om MH är ett bra eller dåligt instrument för att urskilja pulins mentalitet går därför inte att uttala sig om ännu. När vi fått fler beskrivna puli går det att upprätta en profil som sedan kan jämföras med den allmänna uppfattningen. Det finns även då möjlighet att, om man vill, utforma vad som är önskvärt eller inte på just puli.

### **Mentalbeskrivning**

Mentalbeskrivning är inget krav på puli idag. Det är också få puli som testats varför Svk FUR uppmuntrar puliägare att frivilligt mentalbeskriva sina hundar. Mentalbeskrivning är inget prov och det finns i dagläget ingen profil över hur pulin uppför sig vid de olika momenten eller vad som är önskvärt. Detta kan endast göras när minst 20 tikar och 20 hanar beskrivits. Mellan 2007 och 2011 har 26 tikar och 24 hanar mentalbeskrivits. Målet som sattes 2007 har således uppnåtts och vi kan arbeta fram en profil. Det har tagits fram ett nytt MH och således avvaktar vi.

### **BPH (Beteende- och personlighetsbeskrivning hund)**

Då det ibland kan vara svårt att komma med på MH och det inte finns en profil, så väntar vi och ser om fler gör ett BPH med sin puli istället. Därefter kan vi få en klarare bild över om detta är ett bra sätt att testa pulins mentalitet idag. BPH är idag det test som rekommenderas för icke bruksraser.

## **Vallanlagsprov**

Inte heller vallanlagsprov är något krav för puli. Sedan juli 2013 finns det ett officiellt vallanlagsprov utformat för puli. Det är dock ännu för tidigt att utvärdera vallanlagsprovets utfall hos puli.

## **Mål och strategier**

**Mål, mentaltester:** Bättre förstå och förklara mentaliteten hos svensk puli.

**Strategi, mentaltester:** Fler puli som genomför mentaltester.

**Mål, vallanlagsprov:** Behålla vallegenskaper.

**Strategi, vallanlagsprov:** Fler puli som genomför vallanlagsprov

## EXTERIÖR

### Nuläge

Något som diskuterats flitigt sedan 1980-talet är pulins storlek. Som tidigare nämnts har pulin historiskt sett haft olika storlekar men rasstandarderna har begränsat pulins mankhöjd där den ideala hanen bör vara 40-44 cm och tiken 37-41 cm. Framförallt har det handlat om att våra puli blivit för stora och fått för långa ryggar. För att förhindra en successiv höjning av mankhöjden genomförde klubben obligatorisk mätning på utställning. Detta kom dock inte att fungera i praktiken. Uppfödarna uppmärksammade ändå problemet med för stora puli och idag anses det inte vara ett generellt problem.

För stora och för små puli dyker upp då och då, men på senare tid är det inte bara mankhöjden som diskuterats utan längd på nos, ben, rygg och länd samt svans. Det handlar helt enkelt om de rätta proportionerna, och i somliga fall, fel proportioner. Det här med mankhöjd och proportioner är ibland svårt att se på den pälsrika pulin; det är lätt att ögat blir lurat. Det är alltså nödvändigt att "se och känna hunden under pälsen" för att få en korrekt uppfattning om pulins exteriör, något som också måste betonas vid utbildning av exteriördomare. Diskussioner har förts om det vore möjligt att ordna mätning av mankhöjd, nos, svans etc. så vi kan få en bättre dokumentation av pulins storlekar.

Det finns ämnen som inte har varit särskilt omstridda då de på en teoretisk nivå delas av alla. Exempelvis framhålls vikten av könsprägling och korrekt rörelseschema. Trots stor enighet när det gäller vikten av pulins typiska rörelser och tydlig könsprägling finns uppfattningen att detta saknas hos många puli. Detta var också något som underströks i det tidigare domar-kompendiet för puli.

Bettfel kan vara ett problem hos puli, främst då underbett. Det är viktigt att dessa puli inte används i avel eller premieras på utställning. Uppfödarna bör också notera hur betten ser ut hos individerna runtomkring avelsdjuren.

Pälsmängd för en funktionsduglig puli har diskuterats. Kritiken riktade sig mot att det oftast varit puli med riklig och lång päls som premierats i utställningsringarna. Diskussionen på senare tid har ändrat fokus från mängden päls till kvalitet på päls. Korrekt mängd underull i relation till täckhår ska själv bilda naturliga snören för att få en lättskött päls.

En annan debatt som också funnits under en längre tid, och inte enbart i Sverige, är frågan om färg. Svart har i Sverige alltid ansetts som den ursprungliga mest rastypiska färgen. Även grå färg har ansetts som ursprunglig. Den senare färgen föll dock bort som godkänd färg i den senaste standardändringen av FCI. Att grått är godkänt i hemlandet Ungern men inte i Sverige har skapat minst sagt upprorsstämning bland uppfödarna. FCI har 6 december 2013 beslutat att återigen inkludera grå som tillåten färg och nya rasstandarder väntas och välkomnas. Detta beslut trädde i kraft 1 januari 2014.



Även färgen vit kritiserades när den introducerades. I Ungern betraktas färgen vit som en egen ras som inte ska blandas med de svarta. I utställning bedöms de som en egen rasvariant med eget cert och CACIB. I Sverige deltar svarta och vita puli tillsammans med ett gemensamt cert för båda färgerna. Däremot är CACIB inte delat, utan delas ut separat för vit och svart puli. I Sverige finns heller inga hinder att blanda vitt med svart även om uppfödarna inte är överens om vad som är det bästa. Idag handlar färgdebatten inte så mycket om färgen vit så länge hundarna är tydligt, enfärgat vita, med bra pigment.

Diskussionen fokuserar istället på den snabbt växande populationen av maskad fakó. Det finns också individer som blandar ihop maskad fakó med felfärgade puli. Maskad fakó är en grå/beige/rödaktig päls med svarta strån. Det ska **alltid** finnas en tydlig svart mask kring nosen. En felfärgad puli är en puli med flera färger. Endast en liten vit fläck på bringan eller några vita strån mellan tårna är tillåtna. Svarta puli kan även ha en grå eller rostfärgad ton i pälsen medan större partier av vitt/grått eller vita/grå tassar inte är i enlighet med rasstandard. Medlemmar i Svk FUR har noterat att det finns en efterfrågan på flerfärgade valpar varför vissa kan frestas att medvetet avla fram fel färg på puli. Det har därför gått ut en skrivelse till alla uppfödare att de valpar som föds med fel färg ska registreras med X stamtavla så att de inte går vidare i avel.

## **Mål och strategier**

**Mål, exteriör:** Avelsdjur som används håller en god standard (t.ex exteriört, färg, funktion) baserad på rasstandard.

**Strategi, exteriör:** Avelsdjur bör väljas med stor omsorg och ett "kritiskt granskande" öga.

## Slutsatser och avelsmål

### För en bättre puli

Vi måste sträva framåt och få en så frisk, mentalt stabil och exteriört god puli som möjligt. Avel mot typ och hälsa måste gå hand i hand och det ena får inte utesluta det andra.

Den genetiska variationen är fortsatt viktig. Därför bör som tidigare nämnts varken tik **eller hane** användas i avel mer än 5 gånger.

Problematiken med oproportionerliga och/eller felfärgade puli måste tas på allvar så att inte den ursprungliga typen och/eller färgvarianterna går förlorade. Idag premieras fakó utan mask och flerfärgade puli, framförallt svarta med för stora vita eller grå fält, på utställning trots att detta är ett diskvalificerande fel enligt rasstandarden. Svk FUR avser att fortsätta att utbilda och informera uppfödare, domare och puliägare om detta.

Det är fundamentalt och mycket viktigt att uppfödarna utbildar sina valpköpare om pulins mentalitet, konstruktion och pälsvård. En viktig kanal till kunskap är medlemskap i Svenska klubben för ungerska rashundar (Svk FUR) och uppfödarna uppmuntras att anmäla sina valpköpare som medlemmar till klubben. Vidare bör uppfödarna stimulera till deltagande i tävlingar, prov och utställningar. Det är viktigt att vi tillsammans visar upp vilken mångsidig och trevlig kompis pulin är och på så vis sprida kunskap om vår ras.

Enligt SKK:s önskemål har tidigare RAS-dokument (2004) uppdaterats och anpassats något enligt SKK:s lathund. Dokumentet har således blivit mer lättillgängligt. Det konstaterade vid ett uppfödar/medlemsmöte 2014 att några av de tidigare målen inte hade uppnåtts eller arbetats aktivt med. Inför en anpassning till SKK:s dokumentmall bestämdes några nya mål att arbeta mot. Någon egentlig utvärdering är alltså inte gjord av tidigare RAS. Svk FUR avser att utvärdera RAS varje år och revidera RAS vart femte år (enligt SKK:s rekommendation).

Rasdokumentet har gjorts av sittande avelsråd Jenny Palmqvist.

Förankringen av dokumentet i klubben har genomförts genom publicering på klubbens hemsida, och medlemmarna har getts möjlighet att påverka utformningen.

## Källförteckning:

### Statistik:

Enkätresultat från 180 puliägare registrerade 1990-2003

Enkätresultat från 158 puliägare registrerade 2000-2014

SKK, hunddata och avelsdata

Försäkringsstatistik från Agria och Sveland

### Kommentarer:

Svk FURs medlemsblad furien från 1983-1995

Anteckningar från medlemsmöte, augusti 2006

Hundar och Hundsport, nr 6 1947

### Artiklar:

Folkell, S Puli 1963-1983, publicerad i Furien (1984)

Hjort, L R Ungerske vakt- og gjeterhunder, publicerad i Hundesport (2006)

Lindholm, Å Ungerska raser - publicerad i Hundsport (1997)

Myreback, K Ingen hund – en puli, publicerad i Hallå Kuvasz (1998)

Moore, G . Sumerian origin for the Puli - Fact or Fiction? Publicerad

Moore, T Hungarian Review (1973)

N'Diaye, R Raskompendium för Puli. Till domarkonferensen 1995. Publicerad av Svk FUR (1995)

### Litteratur:

Arch, A Hungarian Puli, Interpret Publishing (2001).

Benis, L This is the Puli, TFH Publications (1976)

Sárkány, P/ Óscar I Dogs of Hungary, Corvina Press, (1977)

Teubert, M. Ungarische Hirtenhunde. Kosmos (1979)

Mészáros, M / Länger, G/ Szabó, Z Puli, Pumi, Mudi Elektra Kiadóház (2005)

Owen, S-C The Complete Puli Howell Book House Inc (1976)

Hemsidor: [www.skk.se](http://www.skk.se)

[www.svkfur.com](http://www.svkfur.com)

Rasstandard: FCI-nummer 55. Originalstandard 2000-04-06

FCI Standard 2000-09-13; tyska

SKK:s Standardkommitté 2003-10-08, ändrad 2004-03-29

## **Bilaga 1**

Puli uppfödare som startade under **1970-talet** var framför allt följande kennlar:

(# = fortfarande aktiva)

Hillgrove

Hvilans

Kutya's

Taltos

Västsjö

### **1980-talet**

Bartok

Benna'z

Biretta

Csaltosz

Foxhead

Funny Farms#

Stinigården

Täljetösen

Woodypets

### **1990-talet**

Arankas

Bedecan

Brianda #

Bubbas

Csigora #

Confettie's

Divineness

Djingis Khan

Emilias

Xaida'z #

Åkerby #

### **2000-talet**

Altorro's #

Bruksmarken

Csavargo

Efyran's #

Häxboet#

Impeccable #

Mångsta #

Needlepoint #

Rastafarkas  
Szarcsa's #  
Trazta

**2010-talet**

Boerderijhond  
Lapprosens  
Smulterbackas  
Tant Gittes  
Vallklanen

Det finns också registrerade kennelnamn på puli som ännu inte haft någon valpkull och valpkullar som fötts utan kennelnamn.

## Bilaga 2

Flest skadeanmälningar gäller:

Ortopedi 41 st  
Mag- och tarmsjukdomar 30 st  
Cancer och tumörer 24 st  
Hudproblem och allergi 23 st  
Njurar och urinvägar 23 st varav urinsten 8 st  
Skador 17 st

Förekommande fall:

Hormonsjukdomar 14 st  
Neurologi 8 st  
Mun, svalg, tänder 8 st  
Gynekologi 8 st  
Lungor 8 st  
Neurologi 8 varav epilepsi 5 st  
Öron 7 st  
Ögon 6 st  
Testiklar, prostata 6 st  
Infektion 2st

Det finns också 24 fall som klassats som övrigt exempelvis trötthet, feber, aptitnedsättning.

Jämförelsevis har puli hög andel ortopediska fall. Häri räknas även HD (6 fall) och patellaluxation (6 fall). Men skadorna behöver inte vara av ärftlig karaktär. Jämfört med pumi har puli inte enbart fler ortopediska fall utan även fler tumörer, urinvägsproblem och mag- och tarmproblem. Exempelvis finns det ingen pumi som fått urinsten medan 8 puli fått det. Jämfört med pumi har dock puli mindre skador och halsproblem. Puli har även mindre hudproblem. Hudproblemen är ändå fler än önskvärt för puli eftersom puli ska vara en mycket tålig hund.

Varför förekommer det urinsten hos puli men inte hos pumi? Håller immunförsvaret på våra puli att bli sämre? Eller är det övergången till torrfoder som påverkar magen och klådan hos våra puli i dag? Varför ökar tumörerna?

Försäkringsstatistiken bekräftar enkätens resultat om ökade problem med hud och tumörer. Det är rimligt att dessa aspekter lyfts fram som några av de uppgifter en riktad avelsstrategi skulle kunna ta itu med.

### Bilaga 3

Sjukdomars frekvens

Vi använder oss här av en indelning i fem kategorier, nämligen:

- Enstaka fall – en till två individer uppvisar sjukdomen/problem
- Få fall – två till fyra procent uppvisar sjukdomen/problem
- En del fall – fem till nio procent uppvisar sjukdomen/problem
- Vanligt förekommande – tio procent eller fler uppvisar sjukdomen/problem

Där det finns signifikanta (d.v.s. statistiskt säkerställda) eller nästintill statistiskt säkerställda, skillnader mellan könen har detta noterats.

Enstaka fall:

Eosinofilt granulom (Cavaliermärken)

Patellaluxation

Njurproblem

Leverproblem

Neurologisk åkomma utom epilepsi – 2

Få fall:

Borrelia

Erichia

Nedsatt immunförsvar

Ögonproblem

Återkommande halsinfektion eller halsproblem

Livmoderinflammation

Återkommande diarréer (vanligare bland hanar)

Återkommande kräkningar

Bråck

Hormonrubbingar (ej hypothyreos, hyperthyreos el. diabetes)

Hjärtsjukdomar

Cancer (samtliga tikar)

En del fall:

Allergier

Saknar testikel

Diverse mag-/tarmproblem

Urinvägsinfektion

Analsäcksproblem

Godartade tumörer (samtliga tikar)

Vanligt förekommande:

Bettfel – 10 % (nästan uteslutande underbett)

Eksem – 10 %

Skendräktighet – 13 % av tikar (men endast undantagsvis upplevs detta som problem)

Öroninflammation – 15 %

Klåda – 16 % (vanligare bland hanar)

Hudproblem sammantaget – 25 % (vanligare bland hanar)

Olycksfall och dödsorsaker :

24 % av enkätsvararna anger att deras hundar drabbats av olycksfall som krävt veterinärvård.

Så här fördelar sig siffrorna:

Bitskador 4 %

Trafikolycka 5 %

Ormbett 2 %

Annat 15 %

Kategorin "Annat" rymmer allt mellan insektsbett, förgiftning som valp, satt pinnar i halsen, landat olyckligt och sträckt korsbandet till avklippta svansar vid "tragisk båtolycka".

Angivna sjukdomar som lett till döden (eller avlivning) är: förstorat hjärta, akut hjärtstopp, förlamade bakben, höftfel, lever och binjurar som slutat fungera, lymfkörtelcancer, lymfom, organsvikt med nedsatt immunförsvar, stamcellscancer i munnen, eventuell hjärnblödning – trillade ihop, och slutligen urinsten. En individ per dödsorsak. En individ har avlivats då den "aldrig gick att få rumsren". En individ avlivades på grund av "personlighetsstörning, tappade kontrollen och blev ej kontaktbar". Sjukdom 9 individer Ålder 5 "Olycka 1 "

Temperamentsproblem 1 " Annat 2 "



## Bilaga 4

Vi har fått in 158 st svar.

Utav de som svarade var det 88 st tikar & 70 st hanar.

På hanarna var medelhöjden var 42,3 cm och vikten var 17,9 kg.

När det gäller tikarna var medelhöjden 38,6cm och vikten 11,5 kg.

### **Vad använder du din hund till?**

95% sällskap, 53% utställning, 33% avel, 19% agility, 7% spår & 7% rallylydnad.

### **Päls.**

13% tyckte att pälsen var svår skött vid tovning.

8% tyckte att pälsen var svårskött i vuxen ålder.

27% klipper ner sin puli, främst pga ålder, bekvämlighet & dålig pälskvalitet.

Ca 80% som har en MF anser att masken är lika bra nu som vid valp leveransen.

### **Allmän tillstånd.**

Mycket gott 75%

Gott 13%

Medel gott 5%

Dåligt 3%

Mycket dåligt 0%

Utav de 158 st svaren var 25 st avlidna. 7st pga cancer (olika typer) i åldern 8 - 13 år. 4 st pga ålder, 3 st pga hjärtfel i åldern 10 - 12 år & 3 st pga olycka.

### **Sterilisering/kastrering.**

24 st hundar är steriliserade/kastrerade (13 st hanar & 11 st tikar) 11 st före 5 års ålder.

7 st pga beteendemässiga orsaker, 5 st pga livmoderinflammation, 5 st av bekvämlighets skäl,

5 st av medicinska skäl & 2 st pga prostata.

Endast 3 hanar hade bara 1 testikel, övriga hade två.

### **Hudproblem/klåda.**

Endast 7% (13st) har problem med huden. 7 st pga allergi, så som Atopisk Dermatitis, spannmål, pollen, kvalster, protein & rabiesvaccin. 5 st har problem men är antingen inte utredda eller fått någon diagnos.

### **Öron.**

Utav de 48 st som har problem med öronen, är det endast 7 st som svarat mer än 1 gång / år & bara 2 st som svarat mycket ofta.

### **Ögon.**

7% (13st) anger att dom har problem med ögonen, endast 2% (4st) mycket ofta. 2 st med Keratit, 1 st med Keratokonjunktivitis sicca & 1 st utan diagnos. 51 % svarar att dom har ögonlyst & 32% har inte ögonlyst. Alla var u.a förutom de 3 med diagnos.

### **Mag & tarm problem.**

24% (41st) svarar att dom har problem. Endast 3 st mycket ofta, det pga Crohns syndrom, foderallergi & nervositet. mer än 1 gång/år var 4 st. Resten har haft lös avföring eller diarre enstaka gång.

### **Andra infektioner.**

Inget att ta upp alls där.

### **Hjärtproblem.**

5% (8st) har uppgivit att dom har hjärtproblem, 7 av 8 har blåsljud på hjärtat. Alla förutom 2 st är över 8 år gamla.

### **Tumörer.**

11% (20st) har någon typ av tumör, utav dessa är 7% (13st) juvertumörer, övriga 7st är av olika sort. Tumörerna har upptäckts efter 6 års ålder.

### **Skelett & leder.**

Kroksvans 3% (5st), patellaluxation 3% (5st) & sporrar på bakbenen 7% (13st). I 16 av fallen har diagnos ställts utav veterinär.

69% av hundarna är höftledsröntgade med resultatet, 33% A, 22%B, 11% C, 2% D, 1% E.

### **Skendräktighet.**

7%(13st) uppger att deras tikar blir skendräktiga, 3%(6st) av dom efter varje löp.

### **Livmoderinflammation.**

4% (7st) har fått livmoderinflammation, 3% (6st) pga löpning och 1%(1st) pga valpning.

### **Prostatabelsvär.**

2%(4st) har/haft prostatabelsvär, en med prostatahypertrofi & en förstorad. 7 respektive 1 år.

### **Bett**

Överbett 1% (2st),underbett 2%(3st),tångbett 2% (4st) & omvänt saxbett 1% (1st).

Tandförluster, 17% har tandförluster, 67% har alla tänder & 1% vet inte.

Utav dessa 17% uppger 10% att det är en medfödd tandförlust & 6% är olycka/utslagen.

Utav de som har medfödd tandförlust, fördelar det sig så här. 17 st premolarer, 10 molarer & 2 incisiver. 15% uppger att dom har problem med tandsten.

### **Andra sjukdomar.**

Dessa angavs.

#Inflammation i vänster bakben. 2 år gammal. Han fick antiinflammatorisk medicin.

#Håravfall, dålig päls. Sen 9 års ålder behandlas han för artros på höfterna med Metacam.

#Cystor på äggstockar.upptäcktes vid 9 års ålder och går ej att behandla mer än med operation och det gör inte jag på en 11 år gammal hund.

#Borrelia och Erlichia i 1-2 år innan diagnos fastställdes vid 2 års ålder. Antibiotika i 4 mån.,

#Hypothyreos från 1½ års ålder medicinerades med Levaxin .

#Cancer 8 år Cellgiftsbeh,

#sköldkörtelbesvär levaxin 11år,

#Bronkit till följd av kennelhosta vid 1,5 års ålder.

#Infektionssjukdom fick två blodtransfusion knappt inga blodplättar ingen vet varför ?

### **Olycksfall.**

13% (22st) uppger att dom råkat ut för olycksfall som lett till veterinär vård.

3% (6st) pga bitskador från hundslagsmål, 1%(2st) pga trafikolycka & 1%(1st) pga ormbett.

Övriga fall,#rävskabb,#trafikolycka inomhus. Krockade med en annan hund,#Brutit av en klo vid lek i skogen.#Korsband i bakben gått av. #Diskbråck,#Fastnat nått i halsen så han fick en varböld som vetrinären fick ta håll på. #Ätit choklad, #Förgiftning, fick i sig värktabletter vid 6 månaders ålder, #Stukat en bak-tå, amputerat tån pga läkte aldrig ordentligt, #Förgiftning, #Bruten klokapsel, #Stukning av ben, #Korsbandskada, #spruckna tänder & #Benbrott vid 9 veckor.

### **Beteende.**

86% anser att hunden betar sig som dom väntat sig.

Har du upplevt något i hundens beteende som problematiskt? NEJ 61% & JA 32%

De som svarat ja uppger dessa "problem" Skällighet 28st, osäkerhet 18st, för mycket vakt 9 st, hundilska 8 st & skotträdsla 3 st.

**Är du nöjd med ditt val av hundras?** JA 93% NEJ 0%

**Skulle du kunna tänka dig att skaffa en ny puli igen? JA 84% NEJ 9%**

Summan av kardemumman blir att vi har en frisk ras!